



 ISTRUZIONI DI MONTAGGIO

 ASSEMBLY INSTRUCTION

INTEGRATED TRIPLE MONITOR STAND



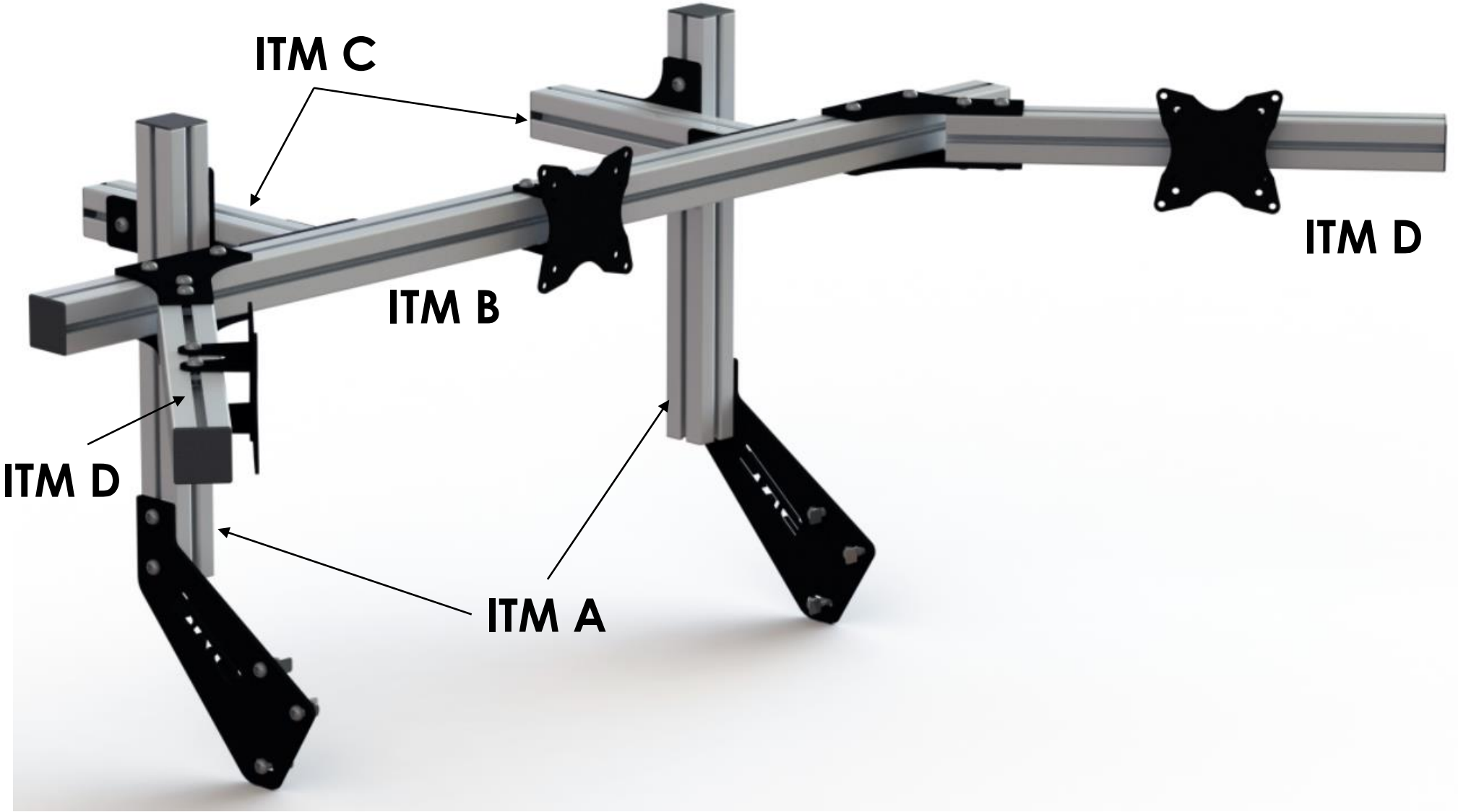
1 – CONTENUTO DELLA CONFEZIONE

1 – CONTENT OF THE PACK

IMMAGINE ILLUSTRATIVA	DESCRIZIONE	Q.TA'	IMMAGINE ILLUSTRATIVA	DESCRIZIONE	Q. TA'	IMMAGINE ILLUSTRATIVA	DESCRIZIONE	Q. TA'
	ITM A	2		13X13M	24		PIASTRA VESA	3
	ITM B	1		M8X16TB	14		PIASTRA T	2
	ITM C	2		M8X20TB	36		PIASTRE REGOLAZIONE	4
	ITM D	2		M8X25TS	2		ANGOLARE L	2
	13X25S	30		M8X30TS	2		TAPPO	8
	PIASTRINA 45	2		PIASTRA MONITOR	2			

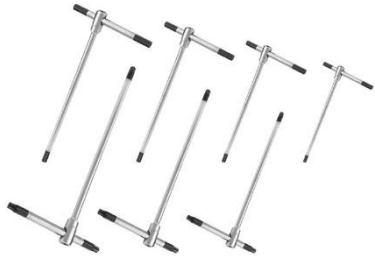
1 – CONTENUTO DELLA CONFEZIONE

1 – CONTENT OF THE PACK



2 – PRIMA DI INIZIARE

2.1 STRUMENTI NECESSARI



2 – BEFORE STARTING

2.1 USEFULL TOOLS

2.2 ZONA DI MONTAGGIO E OPERAZIONI PRELIMINARI

Assicurati di avere lo spazio necessario per il montaggio. Il prodotto deve essere montata su una superficie piana e solida. Non stringere completamente i tasselli e le viti durante il montaggio; in questo modo sarà più semplice installare gli eventuali accessori e trovare la posizione di guida ideale. Ispezioniamo accuratamente ogni componente prima della spedizione; è comunque possibile che alcune parti possano presentare un sottile strato di polvere a causa del processo di produzione.

Se il prodotto dovesse presentarsi danneggiato in qualsiasi modo, ti preghiamo di segnalarlo immediatamente scrivendo a support@simracecomponents.com.

Per qualsiasi ulteriore informazione ti preghiamo di fare riferimento ai Termini e Condizioni che possono essere consultati sul sito www.simracecomponents.com.

2.2 MOUNTING AREA AND PRELIMINARY OPERATIONS

Make sure you have the necessary assembly space. The product must be mounted on a flat and solid surface. Do not fully tighten the screws and the dowels during the assembly operations; in this way it will be easier to mount any other accessories and find the ideal driving position.

We carefully check each components before shipment; however, it would be possible that some parts may have a thin layer of dust due to the production process.

If the product appears damaged, please contact us immediately at support@simracecomponents.com.

For any further information, please refer to the Terms and Conditions which can be find on the website www.simracecomponents.com.

3 – MONTAGGIO

FASE 1

Inserire 3 tasselli a molla 13x13M nelle cave esterne del profilato montante verticale della postazione (fig.1).

Ripetere l'operazione sull'altro montante verticale.

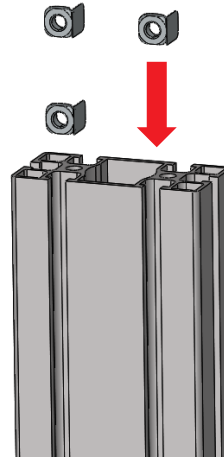


Figura 1

FASE 2

Fissare la staffa di supporto sinistra al montante verticale utilizzando 3 viti M8x20TB (fig.2). Non stringere completamente le viti.

Ripetere l'operazione sull'altro montante Verticale.



Figura 2

3 – MOUNTING

STEP 1

Insert 3 13x13M spring dowels in the external rails of the vertical profile of the rig (pic.1).

Repeat the operation on the other vertical profile.

STEP 2

Fix the left support plate to the vertical profile using 3 M8x20TB screws (pic.2). Do not fully tighten the screw.

Repeat the operation on the other vertical profile.

FASE 3

Inserire 2 tasselli a molla 13x13M in una delle cave del profilato A (fig.3). Fissare il profilato A alla piastra utilizzando 2 viti M8x20TB (fig.4).

Ripetere l'operazione sull'altro montante verticale.

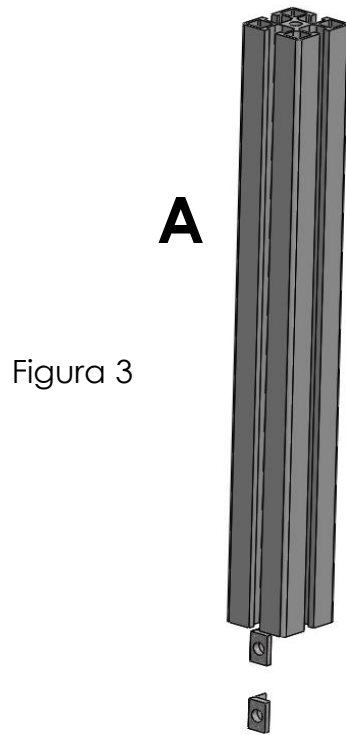


Figura 3

STEP 3

Insert 2 13x13M spring dowels in one of the rail of the A profile (pic.3). Fix the A profile to the plate using 2 M8x20TB screws (pic.4).

Repeat the operation on the other vertical profile.

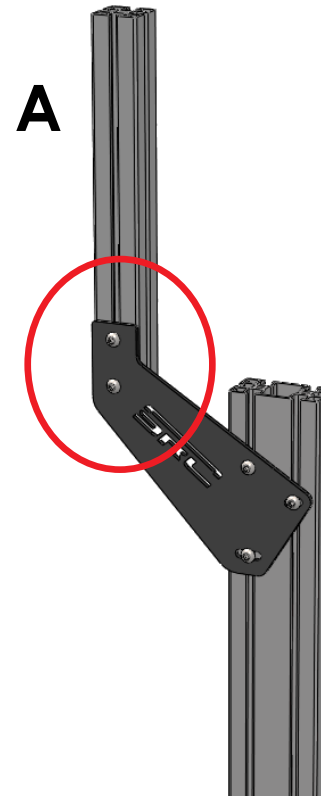


Figura 4

FASE 4

Assemblare le 2 piastre a T come indicato nella figura 4 utilizzando 8 viti M8x20TB e 8 tasselli 13x25S.

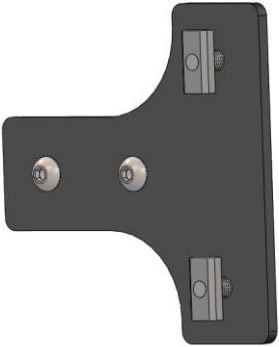
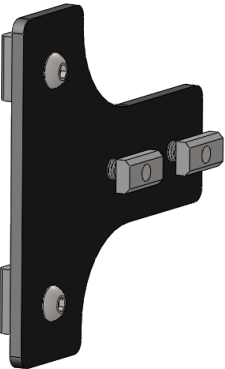


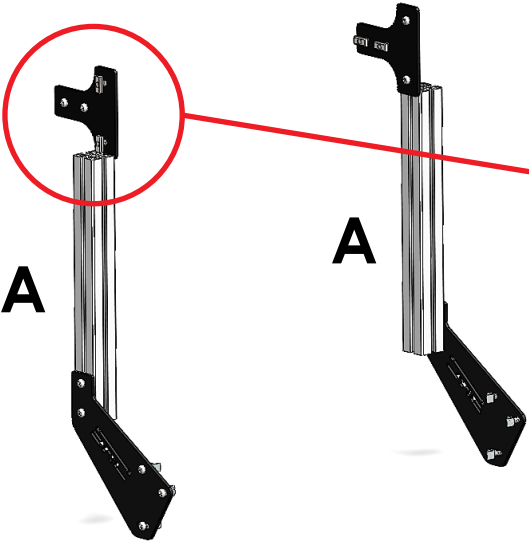
Figura 4

STEP 4

Assemble the 2 T plates as shown in picture 4 using 8 M8x20TB screws and 8 13x25S dowels.

FASE 5

Inserire le piastre nei profilati A come indicato in figura 5 senza stringere completamente le viti.



Insert the plates as shown in picture 5 without fully tightening the screws.

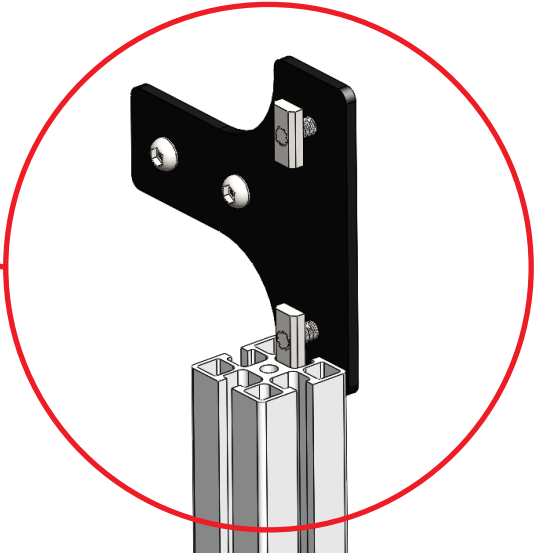
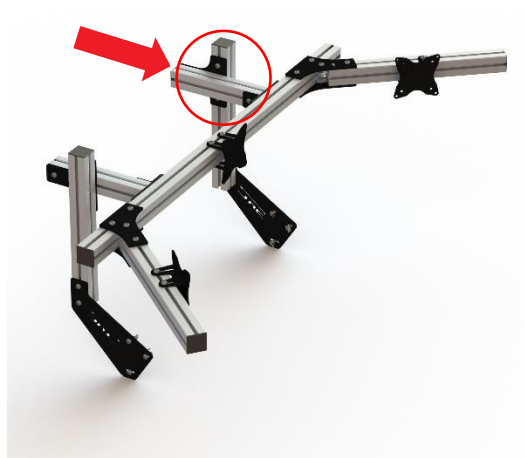


Figura 5

STEP 5

Se necessario, è possibile invertire il verso di montaggio delle piastre a T (fase 5) per avvicinare maggiormente il monitor.



If necessary, it's possible to reverse the assembly direction of the T plates (step 5) to get closer the monitor/TV.



FASE 6

Far scorrere le piastre posizionandole all'incirca all'altezza indicata in figura 6.

STEP 6

Slide the plates positioning themselves as shown in picture 6.

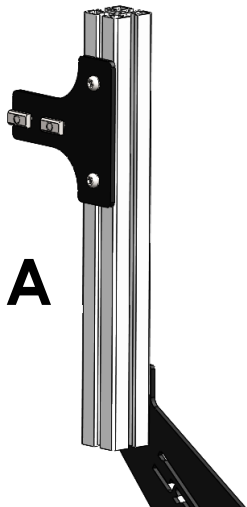


Figura 6

FASE 7

Fissare 2 piastre 45 ai profilati C utilizzando 2 viti M8x30TS come indicato in figura 7.

STEP 7

Fix 2 45 plates to the C profiles using 2 M8x30TS screws as shown in picture 7.

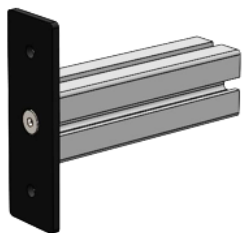
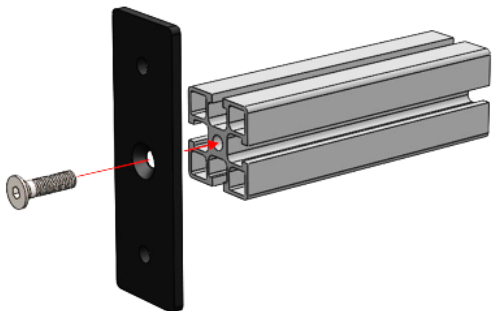


Figura 7

FASE 8

Prendere 2 squadrette e inserire su ciascuna 1 vite M8x16TB ed un tassello 13x25S (fig.8). Non stringere completamente la vite per facilitare le operazioni successive.



STEP 8

Take 2 brackets and insert 2 M8x16TB screws and 1 13x25S dowel (pic.8). Do not fully tighten the screw to facilitate the next steps.

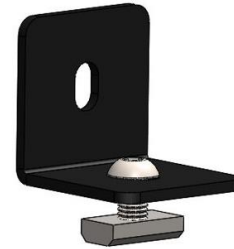
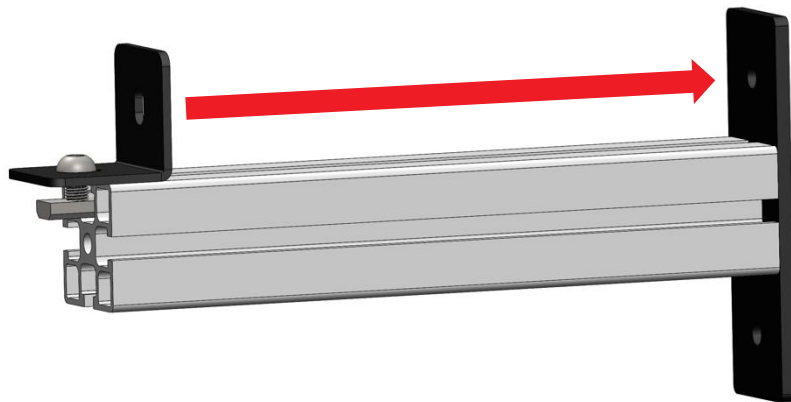


Figura 8

FASE 9

Inserire 1 squadretta nella cava del profilato C e farla scorrere fino alla fine (fig.9). Ripetere l'operazione sull'altro profilato.



STEP 9

Insert 1 bracket in the rail of the C profile and slide it till the end (fig.9). Repeat the operation with the other bar.

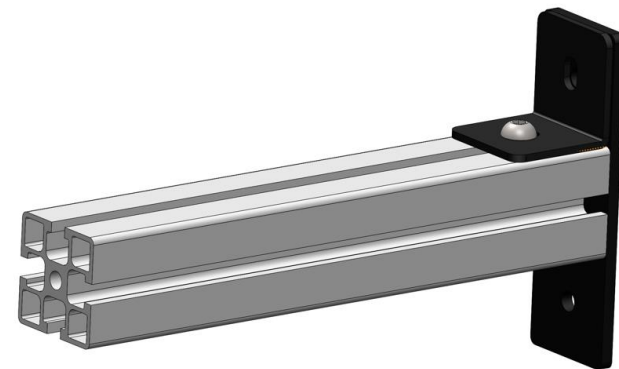


Figura 9

FASE 10

Inserire 1 vite M8x20TB, 1 M8X25TB e 2 tasselli 13x25S come indicato in fig.10. ripetere l'operazione con l'altro profilato C.

STEP 10

Insert 1 M8x20TB, 1 M8X25TB screws and 2 13x25S dowels as shown in pic.10. Repeat the operation with the other C profile.

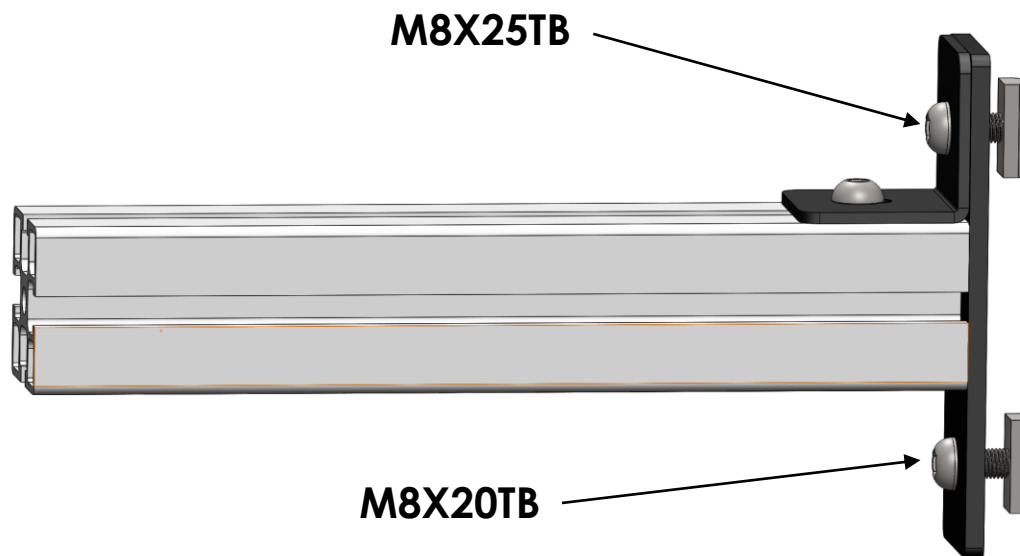


Figura 10

FASE 11

Inserire i profilati C nel profilato B con le squadrette rivolte verso l'interno (fig.11). Non stringere completamente le viti per facilitare le fasi successive. Regolare la distanza tra i profilati in funzione della distanza tra le piastre di supporto inserite durante la fase 7.

STEP 11

Insert the C profiles in the B profile with the brackets faced to the internal side (pic.11). Do not fully tighten the screws to facilitate the next steps. Adjust the distance between the profiles considering the support plates mounted at step 7.

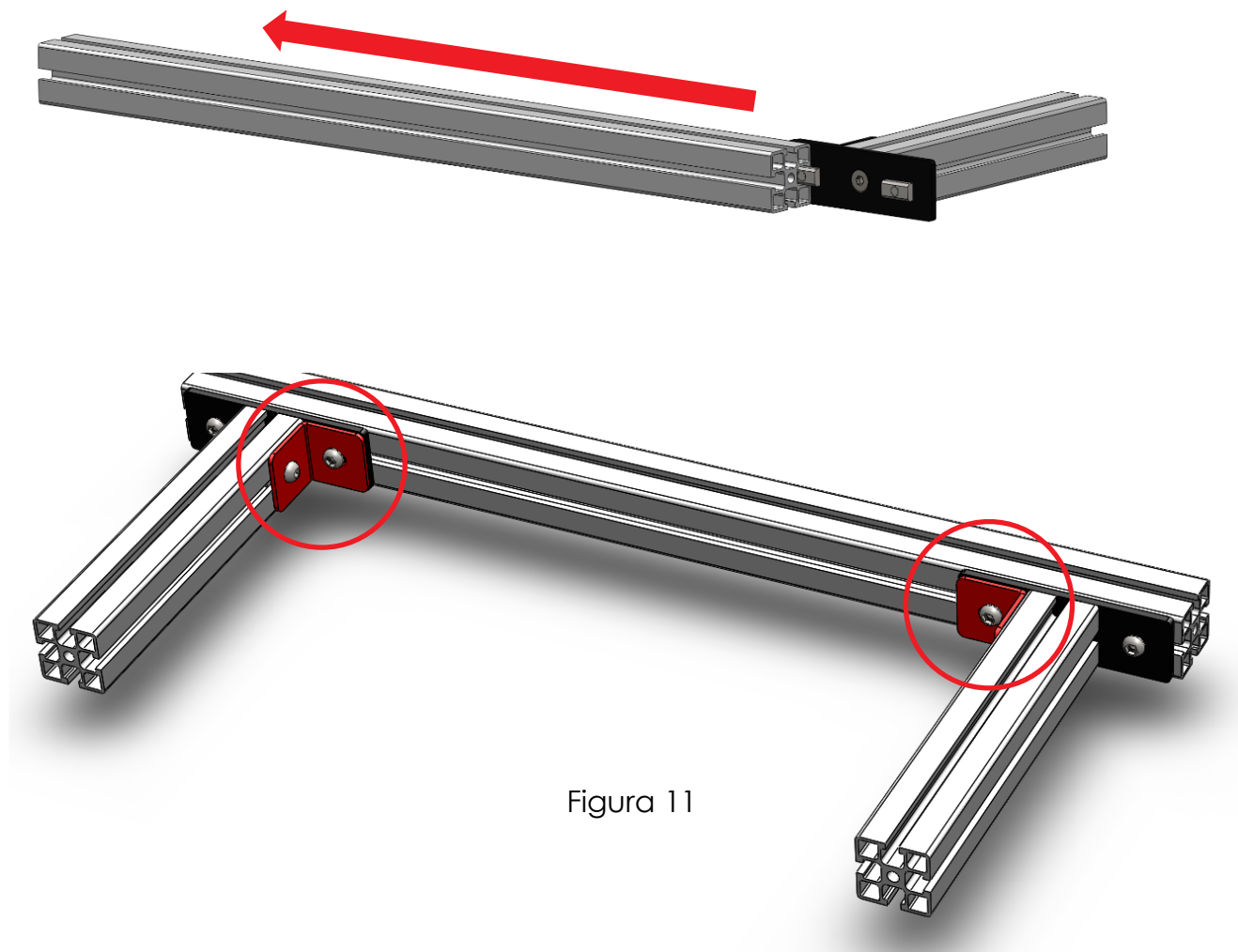


Figura 11

FASE 12

Inserire la struttura assemblata durante la fase precedente all'interno dei profilati A come indicato in fig.12.

STEP 12

Insert the structure assembled in the previous step between the A profiles s shown in pic.12.

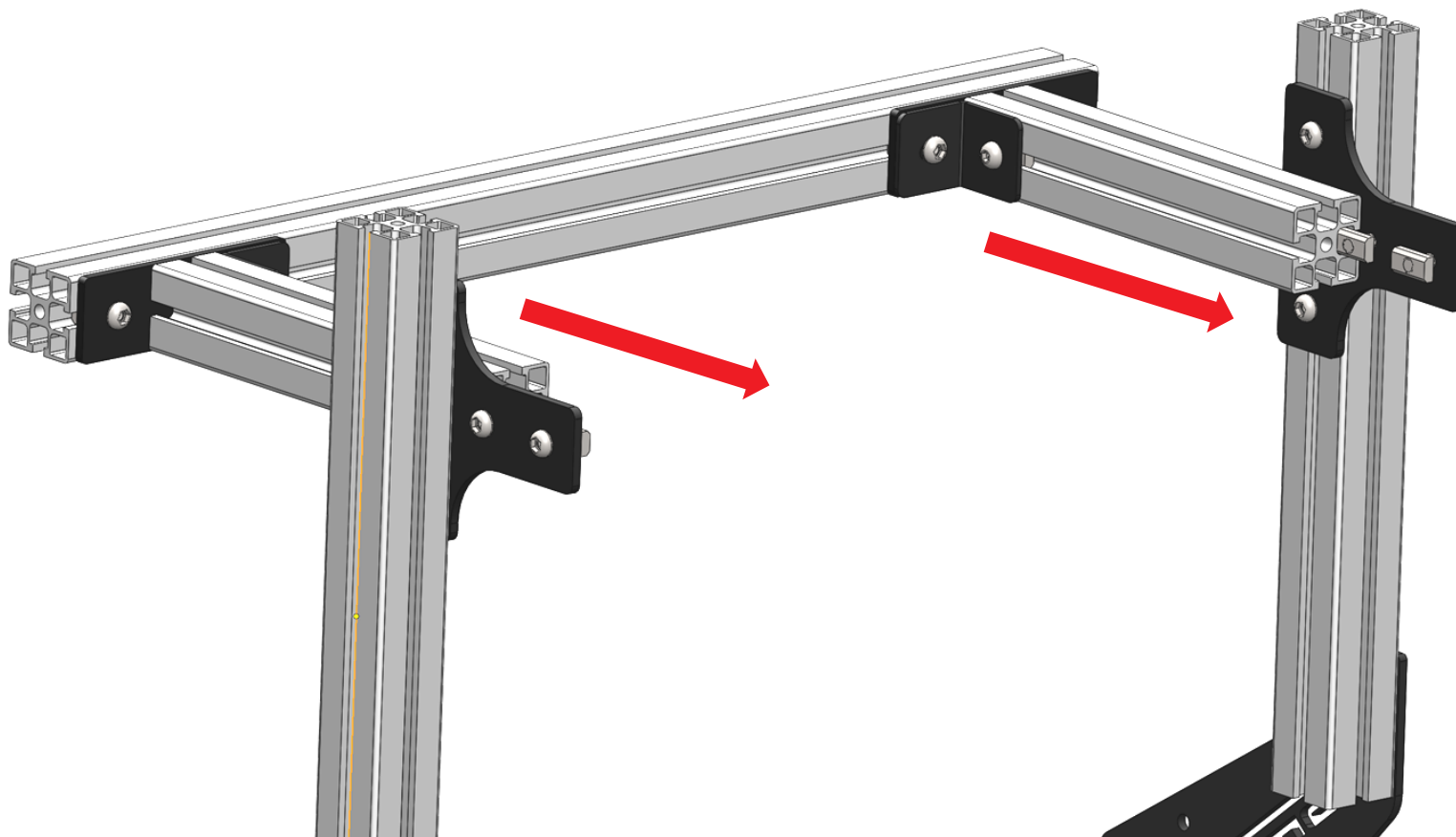


Figura 12

FASE 13

Assemblare 4 piastre di supporto come indicato in fig.13 utilizzando 2 viti M8x20TB e 2 tasselli 13x25S per ciascuna piastra.

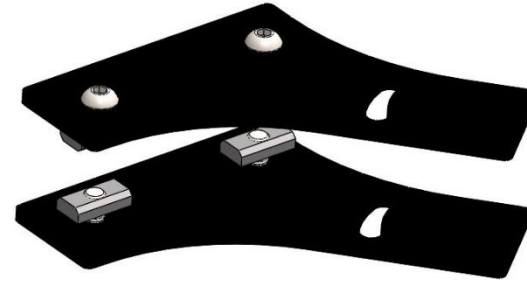
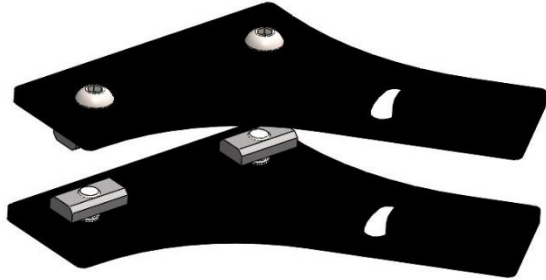


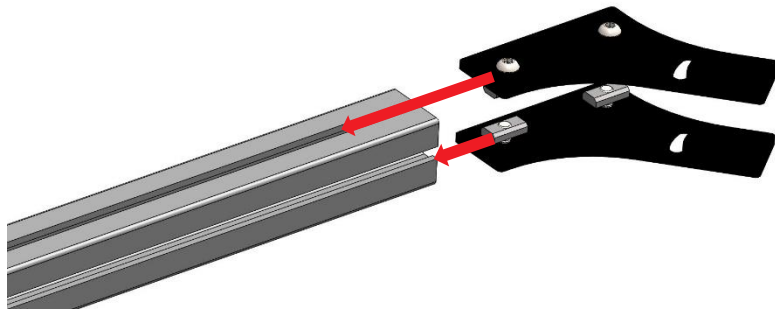
Figura 13

STEP 13

Assemble 4 support plates as shown in pic.13 using 2 M8x20TB screws and 2 13x25S dowels for each plate.

FASE 14

Inserire 2 piastre appena assemblate per ciascun lato del profilato B come indicato in fig.14.



STEP 14

Insert 2 plates for each side of the B profile as shown in pic.14.

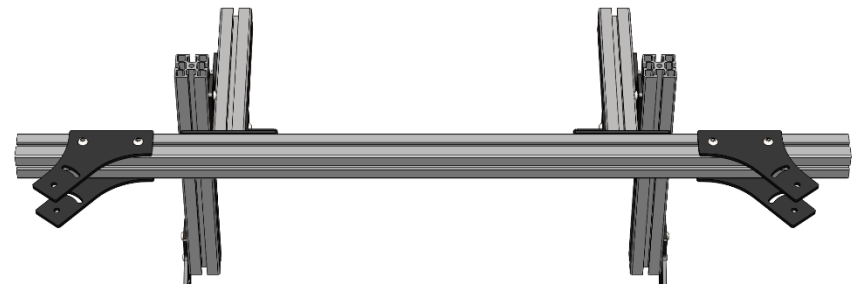
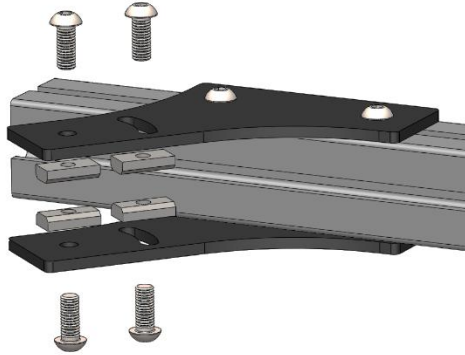


Figura 14

FASE 15

Inserire 4 viti M8x20TB e 4 tasselli 13x25S come indicato in fig.15 e ripetere l'operazione sull'altro lato.



Insert 4 M8x20TB screws and 4 13x25S dowels as shown in pic.15 and repeat the operation on the other side.

STEP 15

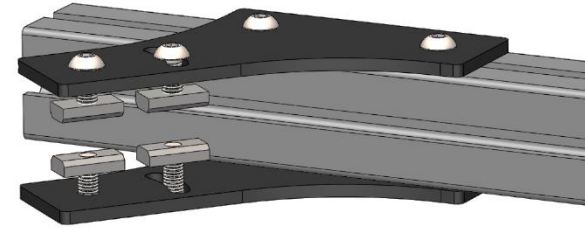
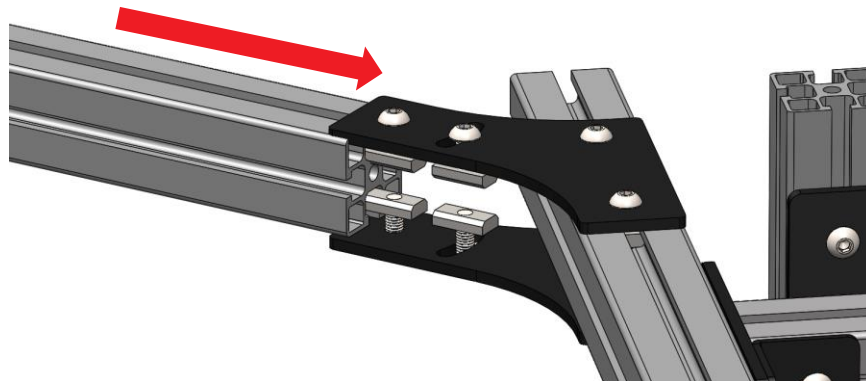


Figura 15

FASE 16

Inserire i profilati D nella struttura (fig.16).



Insert the D profiles in the structure (pic.16).

STEP 16

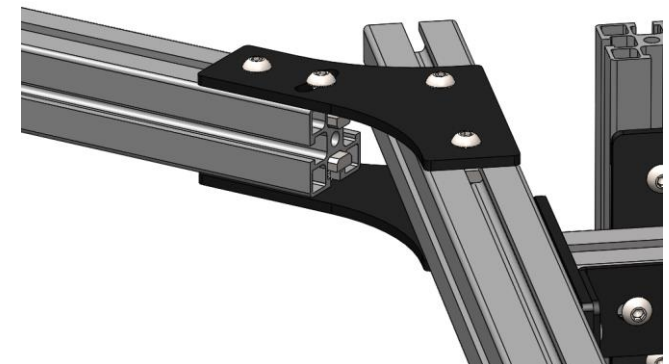


Figura 16

FASE 17

Regolare l'inclinazione dei profilati D in base alle proprie esigenze. Sarà possibile regolare l'angolo tra 30° e 70° (fig.17).

STEP 17

Adjust the inclination of the D profiles according to your needs. The angle can be adjusted from 30° to 70° (pic.17).

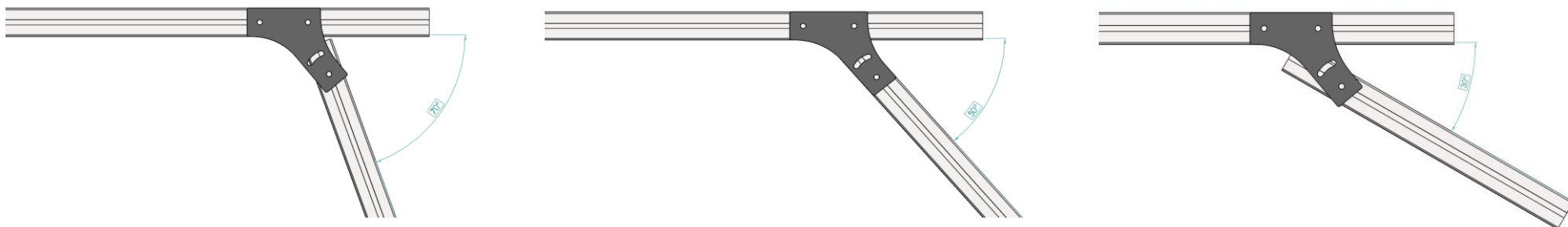
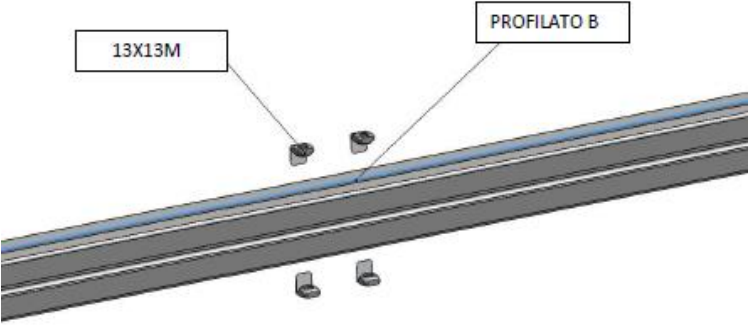


Figura 17

FASE 18

Inserire 4 tasselli a molla 13x13M nel profilato B (2 nella cava superiore e 2 nella cava inferiore).

Inserire 4 tasselli a molla 13x13M per ciascun profilato D (2 nella cava superiore e 2 nella cava inferiore).



STEP 18

Insert 4 13x13M spring dowels in the B profile (2 in the upper rail and 2 in the lower rail).

Inset 4 13x13M spring dowels for each D profile (2 in the upper rail and 2 in the lower rail).

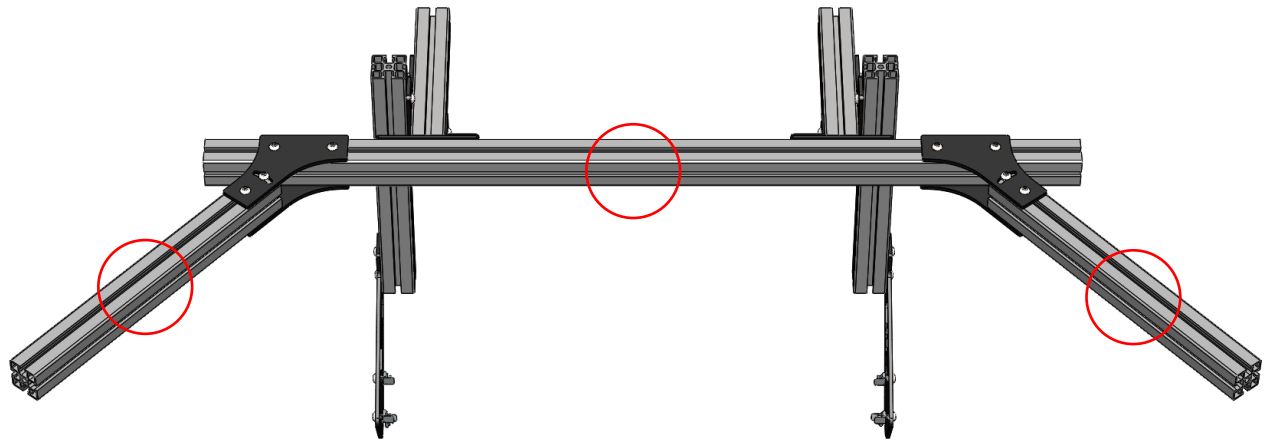
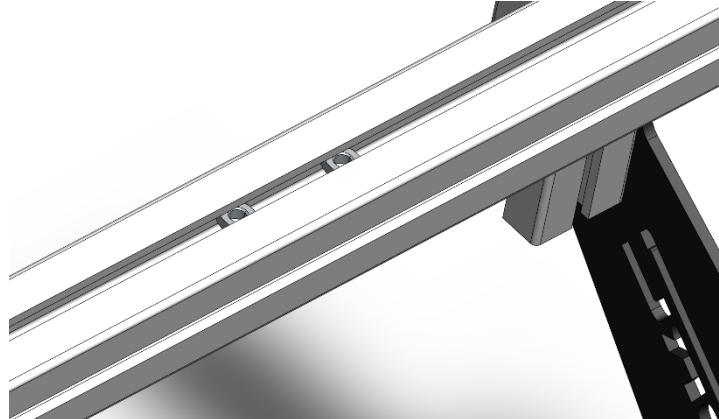


Figura 17

FASE 19

Posizionare i 3 supporti Vesa e fissarli con 12 viti M8x16TB (fig.18).

STEP 19

Place the 3 Vesa support and fix them using 12 M8x16TB screws (pic.18).

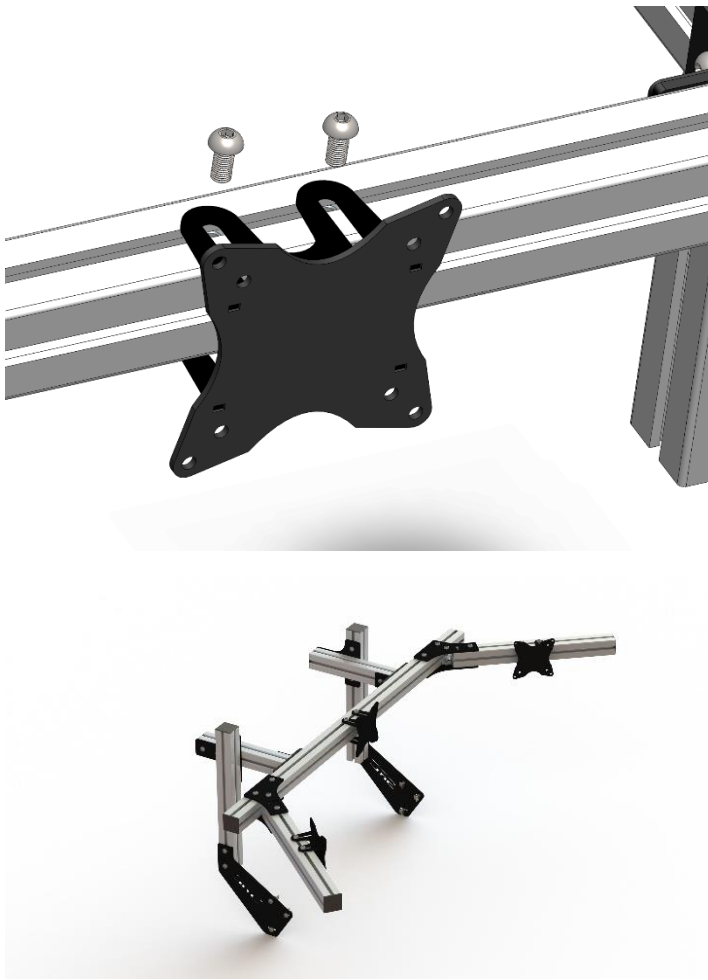
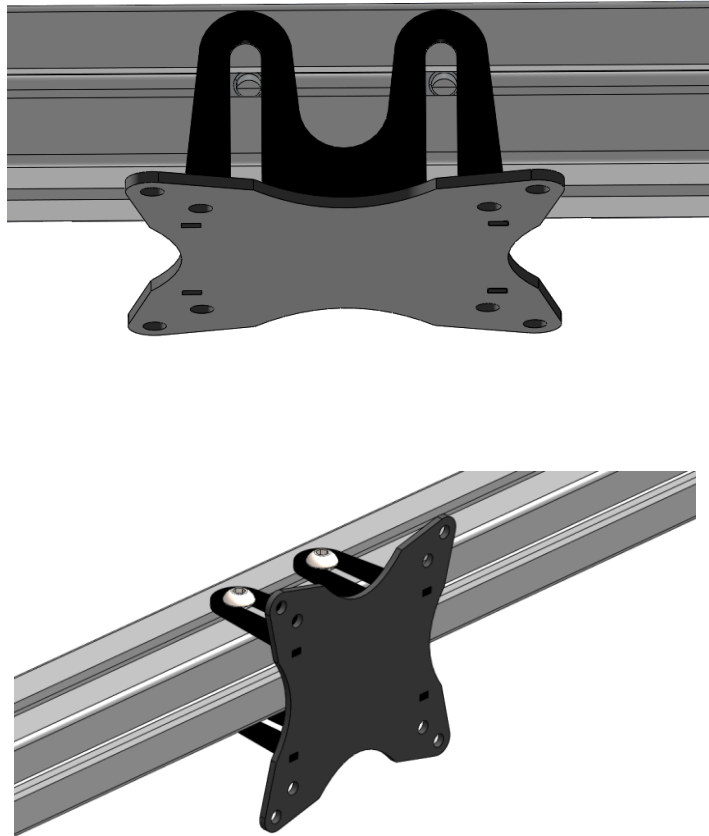


Figura 18

STEP 20

FASE 20

Regolare l'inclinazione delle piastre e la posizione dei profilati in base alle proprie esigenze, stringere tutte le viti e inserire i tappi per i profilati (fig.19).

Adjust the inclination of the plates and the position of the profile according to your needs, then tighten the screws and insert the cover cap of the profiles (pic.19).

Le viti di fissaggio del monitor/TV non sono incluse nel kit; consultare il manuale del monitor/TV per identificare le viti corrette. Lo spessore del supporto Vesa è di 3 mm.

Fixing screws for the monitor/TV are not included in the kit; read the manual of the monitor/TV to know the correct ones. The thickness of the Vesa support is 3 mm.

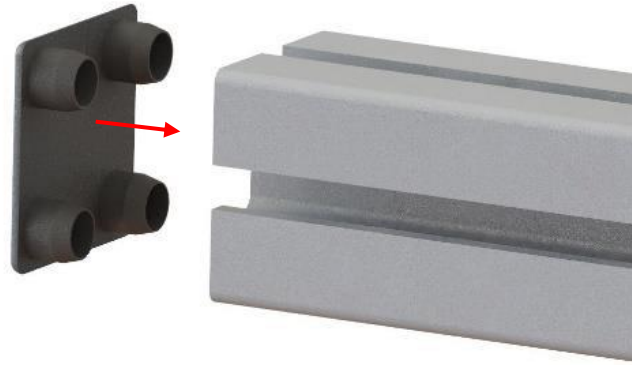


Figura 19

GRAZIE PER AVER ACQUISTATO UN PRODOTTO SRC! THANK YOU TO PURCHASE A SRC PRODUCT!

Per qualsiasi informazione o assistenza scrivi a support@simracecomponents.com.
For any information or assistance contact us at support@simracecomponents.com.

www.simracecomponents.com

Seguici su
Follow us



SRC
SIM RACE COMPONENTS